

# Espergærdeformand: "Det skal vær

I Espergærde Idrætsforening har man lært af tidligere tiders fejl og satser derfor i dag på at have en klub med en sund økonomi, hvor alle kan være med.



Af  
Victor Kuhlman  
v.kuhlman@hdnet.dk

**ESPERGÆRDE:** - Da vi havde gået alle kreditorernes papirer igennem, kunne vi se, at vi manglede at betale 300.000 kroner.

- Klubben var på mange måder dødsdømt, forklarer Tom Pedersen, der er formand i Espergærde Idrætsforening (EIF).

Han tænker tilbage til år 1990, hvor fodboldklubben gik konkurs, da man i en længere årrække havde sat set alt på rød, der i det her tilfælde var klubbens førstehold.

- Spillere og trænere blev betalt i et omfang, der slet ikke hang sammen med de penge, som var til rådighed, fordi ambitionsniveauet var alt for højt. Klubben blev kun reddet, fordi en gruppe af gamle trofaste medlemmer gik sammen og sørgede for, at pengene kunne lånes af kommunen, forklarer Tom Pedersen.

De følgende seks år gik med at afdrage på lånet, alt imens medlemstallet raslede ned.

Pludselig var der kun omkring 300 medlemmer i klubben, og førsteholdet røg fra Danmarksserien til serie tre i lige linje.

Alt tegnede ellers godt for klubben i årene inden, da man efter en stor befolkningstilvækst i Espergærde i 60'erne og 70'erne havde fået flere medlemmer og derfor fik flyttet al fodboldaktivitet op for enden af Gymnasievej.

Fodboldprojektet blev efter konkursen sat på standby, og klubben skulle genrejses.

Der skulle dog gå næsten 15 år fra konkursen i 1990 til det for alvor begyndte at tage fart igen.

## Klubbens DNA

I 2005 blev Peter Bruhn formand i klubben, og han var med til at gøre det attraktivt at spille fodbold i Espergærde igen.

Det skete hovedsageligt, fordi fokus blev flyttet væk



**Din Sport: Hvordan gik det for dit hold? Send en mail til [sport@hdnet.dk](mailto:sport@hdnet.dk) - gerne med et vedhæftet billede**



# "Det er sjovt at gå til fodbold"



**Både Søren Christensen (tv) og Tom Pedersen (th) startede med at spille fodbold i Espergærde som syv-årige for 49 år siden. I dag er de kasserer og formand for klubben. Foto: Torben Sørensen**

fra førsteholdet og hen på ungdomsafdelingen, som i mange år var blevet underprioriteret, forklarer Søren Christensen, der er kasserer i klubben.

Han startede selv med at spille fodbold i EIF som syv-årig for 49 år siden og har været tilknyttet klubben lige siden i alle mulige forskellige roller.

- Der kom en masse visioner og tiltag, som vi ikke havde haft før. Store træningslejre for ungdomsspillere og årlige fodboldskoler, hvilket var med til at få medlemstallet til at eksplodere igen, siger Søren Christensen.

Både han og Tom Pedersen er overbevist om, at det er fokuset på EIF som helhed, der har reddet klubben.

- Det skal være sjovt at gå til fodbold, og så er det lige meget, om du spiller på førsteholdet, i serie 4 eller lige er startet for første gang som 3-årig. Det er DNA'et i EIF nu, forklarer Tom Pedersen.

## Presset på kapaciteten

I dag er Espergærde Idrætsforening den 13. største breddeklub på Sjælland målt på medlemstal, hvor man i skrivende stund har omkring 900 medlemmer, som har været et mere eller mindre stabilt tal de sidste par år.

I klubben forventer man dog, at det tal igen vil stige i takt med, at flere mennesker flytter til byen på grund af de mange forskellige byggerier, som finder sted i disse år.

- Lige nu har vi 75 børn i børnehvealdere, og så

mange har vi aldrig haft i den aldersgruppe før. De fleste af dem har forældre, som er tilflyttere, og det ser kun ud til at fortsætte de næste mange år.

- Hvis befolkningstilvæksten stiger, kommer klubben helt sikkert til at vokse med et par hundrede medlemmer mere, siger Søren Christensen.

Holder det stik med et par 100 medlemmer mere, vil det også betyde, at klubben bliver pressede på kapaciteten, hvilket de allerede begynder at mærke nu.

- Om vi har 40 eller 45 på en ungdomsårgang betyder ikke så meget. Vi kan også altid få kabalen med omklædningsrummene til at gå op, men vi kommer til at være meget pressede om vinteren, hvor vi kun har en kunstgræsbane lige nu. Det er et luksusproblem, at mange gerne vil være en del af klubben, og vi er løbende i dialog med kommunen for at være på forkant med udviklingen, forklarer Tom Pedersen.

## Frisk blod i bestyrelsen

Både Søren Christensen og Tom Pedersen har mere eller mindre været tilknyttet Espergærde Idrætsforening hele deres liv fra de startede til fodbold som syvårige til at være en del af bestyrelsen og dermed driften af klubben i dag.

Klubben er meget forankret i lokalsamfundet fortæller de, da de oplever, at rigtig mange lokale gerne vil være med på banen og med uden for banen.

- På vores seniorhold er vi i gang med et stort generationskifte. Vi har haft en stærk kerne af spillere, som har valgt at takke af efter rigtig mange år i klubben. Til gengæld får vi så nu glæde af dem i vores bestyrelsen, forklarer Søren Christensen.

De er alle i midten af tredive og fra Espergærde, og Søren Christensen og Tom Pedersen sætter stor pris på, at de gerne vil blive i klubben.

- Det er vigtigt, at de næste generationer vil være med til at flytte klubben endnu mere. Dels er de selv småbørnsforældre og dels kommer de med nye ideer til klubben.

- Det er nødvendigt med nogle i målgruppen, når nu vi kan forvente så mange nye unge ansigter i den nærmeste fremtid, forklarer Tom Pedersen.

## Kammeratskabet først

Seniorholdet er selvfølgelig ikke glemt, selvom der nu er et stort fokus på bredden i klubben.

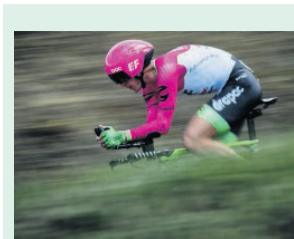
Dem, der er i klubben, er folk, som gerne vil være her, forklarer Søren Christensen.

- De fleste er fra Espergærdeområdet og været tilknyttet klubben hele livet eller med få derouter. Vi betaler ikke nogen for at spille fodbold her, og det kommer vi heller ikke til. Vi lærte i 1990, at det er en farlig vej at begynde at gå ned af, forklarer Søren Christensen.

Det betyder dog ikke, at man ikke har ambitioner om, at holdet skal klare sig godt.

- Det er selvfølgelig vigtigt, hvilket niveau vi spiller på, men spillerne skal først og fremmest komme for kammeratskabet. Kommer man herud og ser en kamp, vil stemningen være god lige meget om det er en kamp i sjællandsserien eller serie 4, fortæller Søren Christensen.

Espergærde IF's førstehold har første kamp lørdag den 17. august, hvor de møder Værløse på udebane klokken 13.30.



**Matti Breschel er i gang med sin sidste sæson. Arkivfoto: Jeff Pachoud/Ritzau Scanpix**

## Medie: Matti Breschel indstiller karrieren

**CYKLING:** Karrieren synker på absolut sidste vers for den 34-årige Matti Breschel.

Således erfarer TV2 Sport, at Breschel senest indstiller karrieren efter den indeværende sæson.

Breschel blev professionel i 2005 hos Bjarne Riis' Team CSC, hvor han kørte indtil 2010. Særligt i denne periode markerede han sig med store resultater på den største, internationale scene.

I 2010 snuppede han VM-sølv på landevej, to år tidligere var det blevet til VM-bronze.

Desuden har Breschel vundet DM samt en etape i Vuelta a Espana.

Breschel har siden 2018 kørt for EF Education First Pro Cycling.

Han har desuden været på kontrakt hos Rabobank, Saxo-Tinkoff, Cannondale og Astana.

/ritzau/

## FODBOLD

### 1. division (33)

Vendsyssel-Vejle	0-3
Fremad A-Skive IK	0-0
Frcia KFUM-Næstved BK	3-1
Kolding IF-Roskilde	4-3
Viborg FF-HB Køge	0-0
Nykøbing-Hvidovre	2-2

Kolding IF (O)	3	3	0	0	8-4	9
Nykøbing	3	2	1	0	9-5	7
Viborg FF	3	2	1	0	4-0	7
Frcia KFUM	3	2	0	1	7-4	6
Skive IK (O)	3	1	2	0	4-2	5
Fremad A	3	1	2	0	3-2	5
Vejle (N)	3	1	1	1	7-6	4
Vendsyssel (N)	3	1	0	2	2-5	3
Hvidovre	3	0	1	2	3-5	1

Roskilde	3	0	1	2	4-8	1
HB Køge	3	0	1	2	2-6	1
Næstved BK	3	0	0	3	2-8	0

### U11 Dreng 3 8M, pulje 1 (18)

Bagsværd-Gilleleje	0-15					
Gilleleje	1	1	0	0	15-0	3
Espergærde	0	0	0	0	0-0	0
Snekkersten	0	0	0	0	0-0	0
Farum (2)	0	0	0	0	0-0	0
Hornbæk	0	0	0	0	0-0	0
Nivå-Kok. (2)	0	0	0	0	0-0	0
Virum-S. (2)	0	0	0	0	0-0	0
B.82, Virum	0	0	0	0	0-0	0
Lyngby Bold	0	0	0	0	0-0	0
Bagsværd	1	0	0	1	0-15	0

## SPEEDWAY

### Ligaen, 500 cc (12)

Slangerup-Esbjerg	45-39
Holsted-Region Varde	48-36
Fjelsted-Grindsted	43-41

Holsted	9	8	0	1	425-348	19
Slangerup	9	5	1	3	389-379	13
Esbjerg	9	5	0	4	386-367	13
Region Varde	9	4	0	5	391-382	11
Fjelsted (M)	9	4	0	5	365-391	8
Grindsted	9	0	1	8	339-428	1



Vi kommer helt tæt på  
lokalsporten  
[helsingordagblad.dk/sport](http://helsingordagblad.dk/sport)